

兰韵之城 大美翁源

投资翁源 共赢未来



翁源县招商引资指挥部办公室

☎ 联系电话 (0751) 2815822

✉ 邮 箱 wyzsyzb@126.com

翁源县招商引资指挥部办公室

2020年9月

目录

兰之香，香传雅韵之地
韵之源，源自八方好客
千年古县，古义今情
兰韵之城，大美翁源

01 翁水之源	01
02 交通区位	02-03
03 区域规划	04-05
04 工业产业	06-11
05 现代农业	12-17
06 文化旅游	18-23
07 城市建设	24-27
08 招商优势	28-31

01 翁水之源

▶ 翁源位于韶关市东南部，户籍人口42万，总面积2175平方公里。全县共有8个镇。翁源的县名，因山水而得。翁源的“翁”字，乃“仙翁”之意。据《翁源县志》记载，县境之东有名山，高耸秀拔，顶有灵池，池中有泉水八处，泉水四时不涸。昔有二仙翁游息于此，村民饮其水而多寿。泉水汇而成河，故山名翁山，水名翁水。县也因此而得名，意为翁水之源。



02

交通区位

► 翁源素有“粤北南大门”之称，地处大湾区辐射的第一圈层，是珠江三角洲通向内地的战略要地，也是韶关融入珠三角、粤港澳大湾区的桥头堡。交通网络四通八达，国道G106、G220、G358线，京珠、武深、汕昆、韶新高速贯穿境内，形成“三纵一横”高速公路网，翁源已融入珠三角“一个半小时”经济圈。贯穿翁源的昆厦高铁已列入“十四五规划”。



“一核”珠三角地区，引领全省发展的核心区和主引擎

“一区”北部生态发展区，全省重要的生态屏障

“一带”沿海经济带，新时代全省发展的主战场

翁源位于广东省委、省政府构建“一核一带一区”区域发展的“一核一区”的交汇处，环绕“三纵一横”的高速公路网，围绕“主动融入珠三角，加快实现绿色崛起”发展思路，抢抓大湾区建设机遇，尽享经济发展区位之先机。

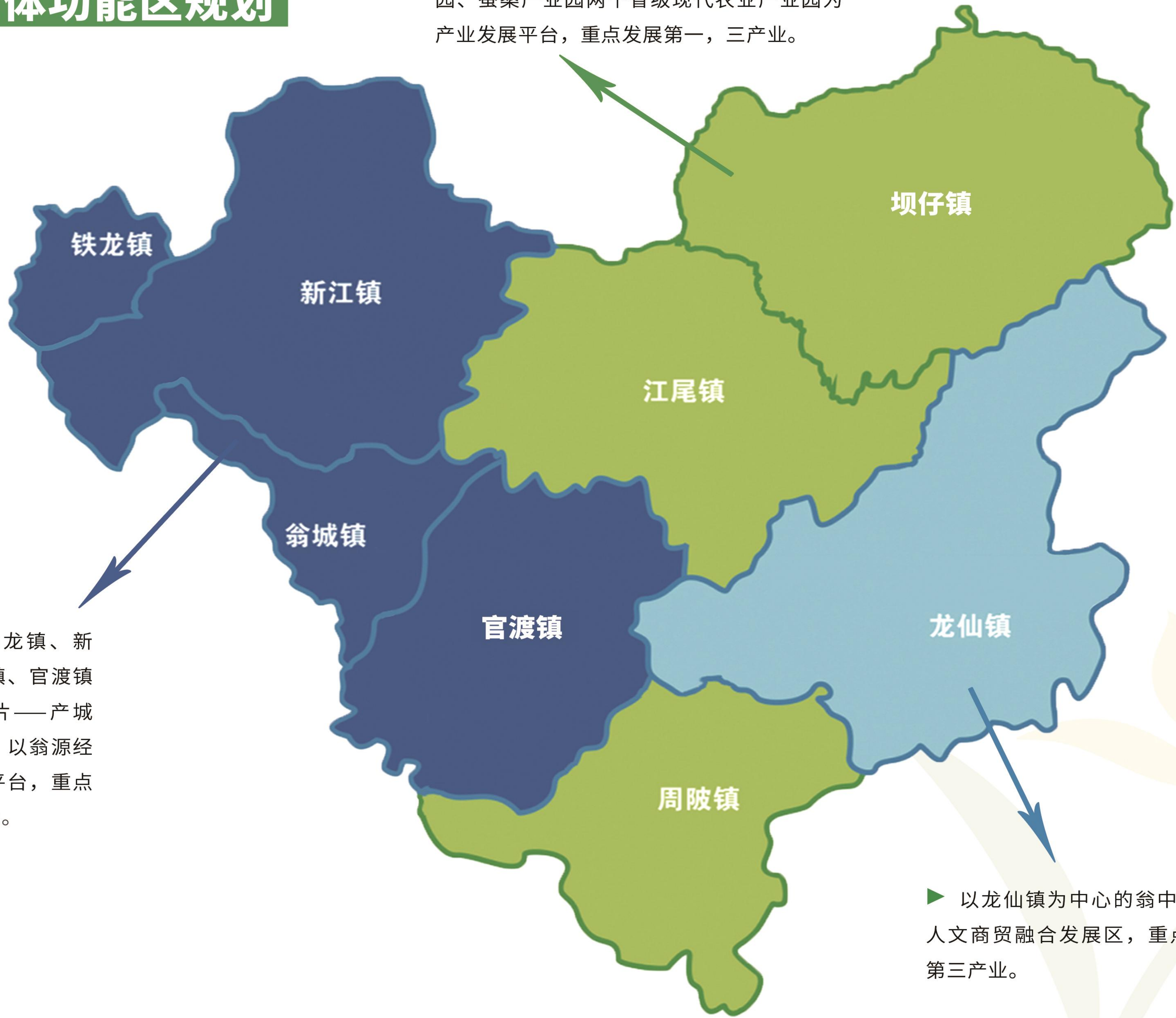


03

区域规划

► 翁源县于2011年率先在全省完成了主体功能区规划。将全县分为智慧工业、现代农业、文旅康养产业三个片区错位发展。在此基础上，翁源紧紧围绕市委、市政府定位翁源为北部生态发展区融入大湾区的南部发展平台，努力争当北部生态发展区高质量发展示范县。

翁源三大主体功能区规划



► 以西部铁龙镇、新江镇、翁城镇、官渡镇构成的翁西片——产城融合发展区，以翁源经济开发区为平台，重点发展第二产业。

► 以北部坝仔镇、江尾镇、周陂镇构成的翁北片——农旅生态融合发展区，以兰花产业园、蚕桑产业园两个省级现代农业产业园为产业发展平台，重点发展第一，三产业。

► 以龙仙镇为中心的翁中片——人文商贸融合发展区，重点发展第三产业。

04 工业产业

► 广东翁源经济开发区创办于1992年，是国家备案的省级开发区。实行“一区多园”管理模式，现有华彩新材料产业园、电源基地、健康食品综合园、韶能循环经济产业园、粤北危废处理处置中心等五大专业园区，产业发展已初步形成了新材料、电源电子、健康食品三大主导产业集群。



► 翁源经济开发区积累了20多年的招商引资丰富经验，软硬投资环境日趋完善，具有区位优势、政策优势、劳动力优势、土地优势、服务优势、专业配套服务优势等六大招商优势。

华彩新材料产业园

► 华彩新材料产业园距京珠高速翁城出口约6公里，是广东省安监部门认可的专业园区，被省安监、环保部门认定为最具发展潜力和最具示范作用的专业化工园区，致力打造成为全国知名专业涂料生产基地。

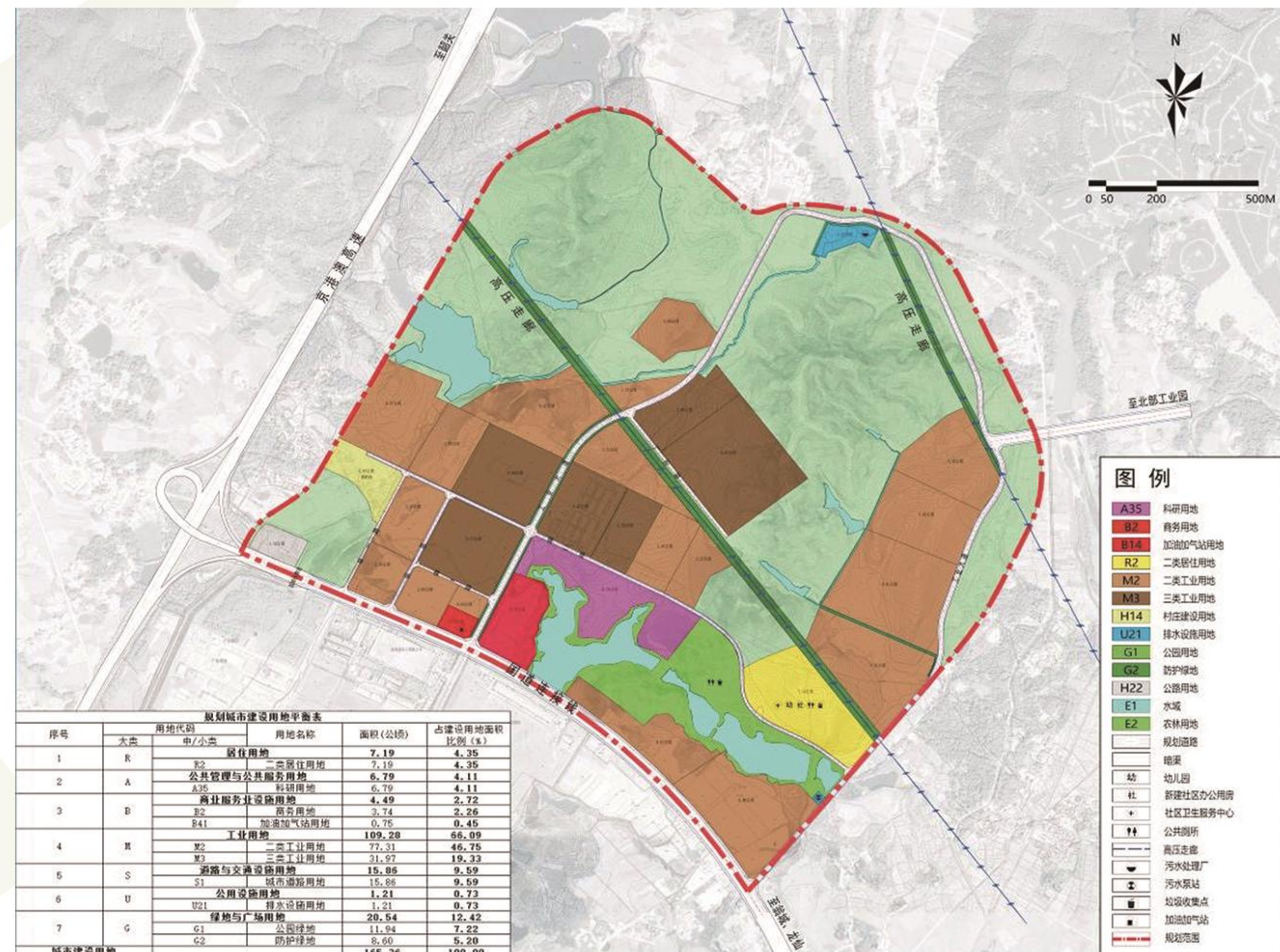


华彩新材料产业园规划图



电源基地

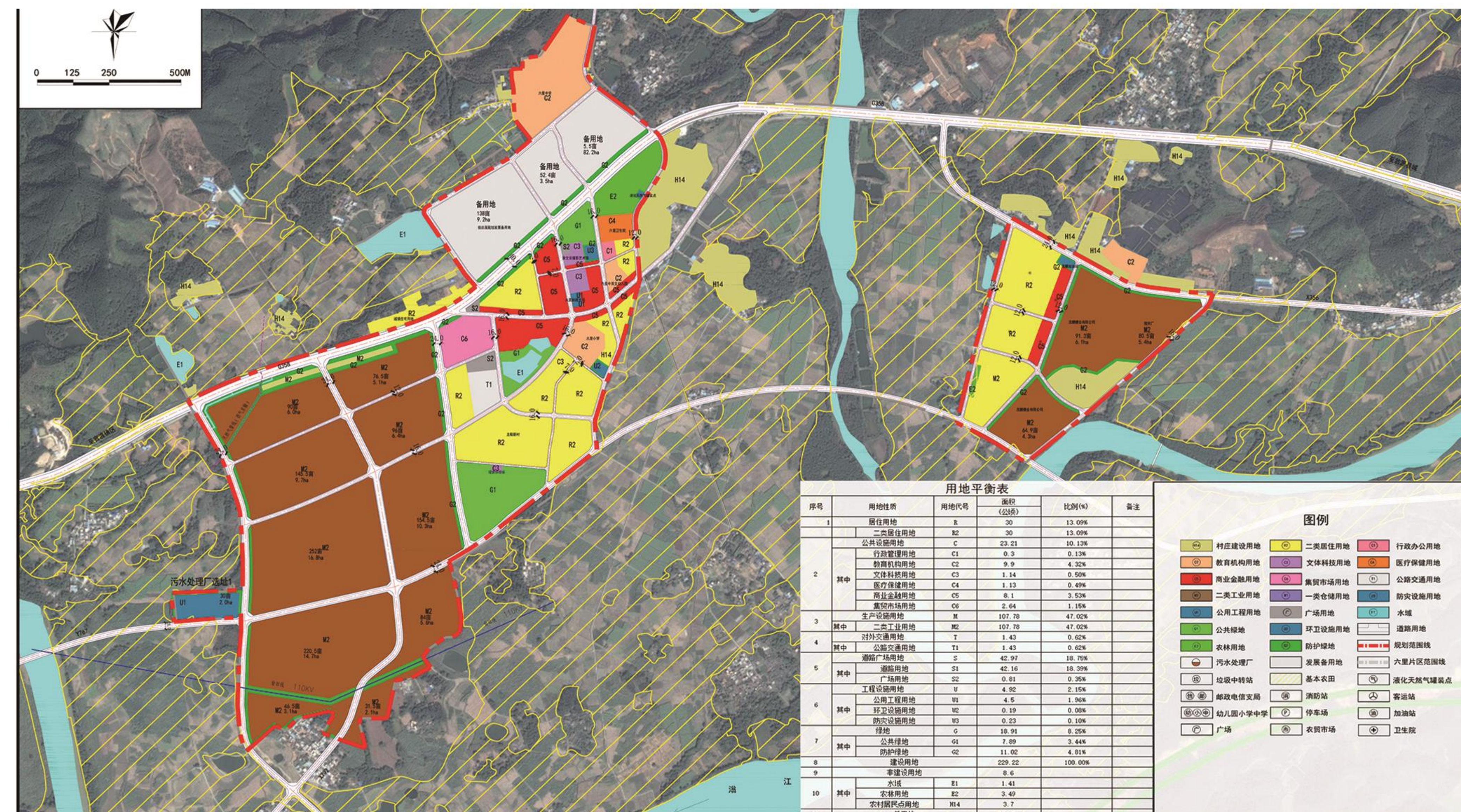
电源电子产业园位于京珠高速公路翁城出口处，交通便利，规划面积4200亩，产业定位为电源电子产业，目前主要发展铅酸蓄电池及相关配套产业。该基地已纳入韶关市涉重金属行业规划，是广东省专业的蓄电池生产基地。



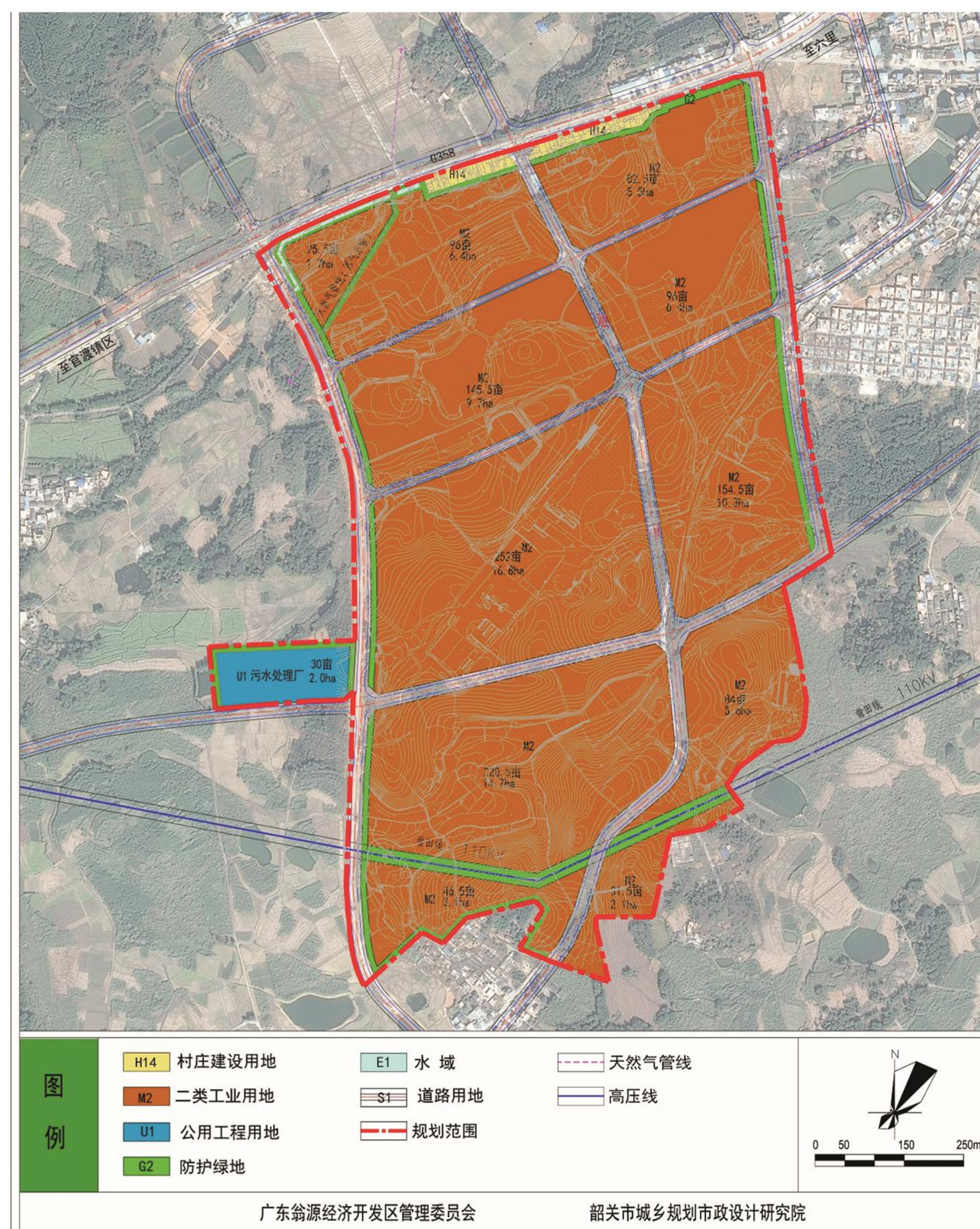
电源基地标准厂房 (待招商)



健康食品综合园规划图



健康食品综合园是我县借助汕昆高速六里出口处的地理优势与茂源糖业有限公司转型升级的工业基础，精心打造规划面积2500亩的食品专业创新园区，带动辐射周边食品产业发展，产业定位为健康食品产业。园区主要围绕食品产业方面进行招商，一是引进食品添加剂生产企业，二是引进食品加工类企业。目标是打造成为粤北地区有特色的健康食品产业园区。

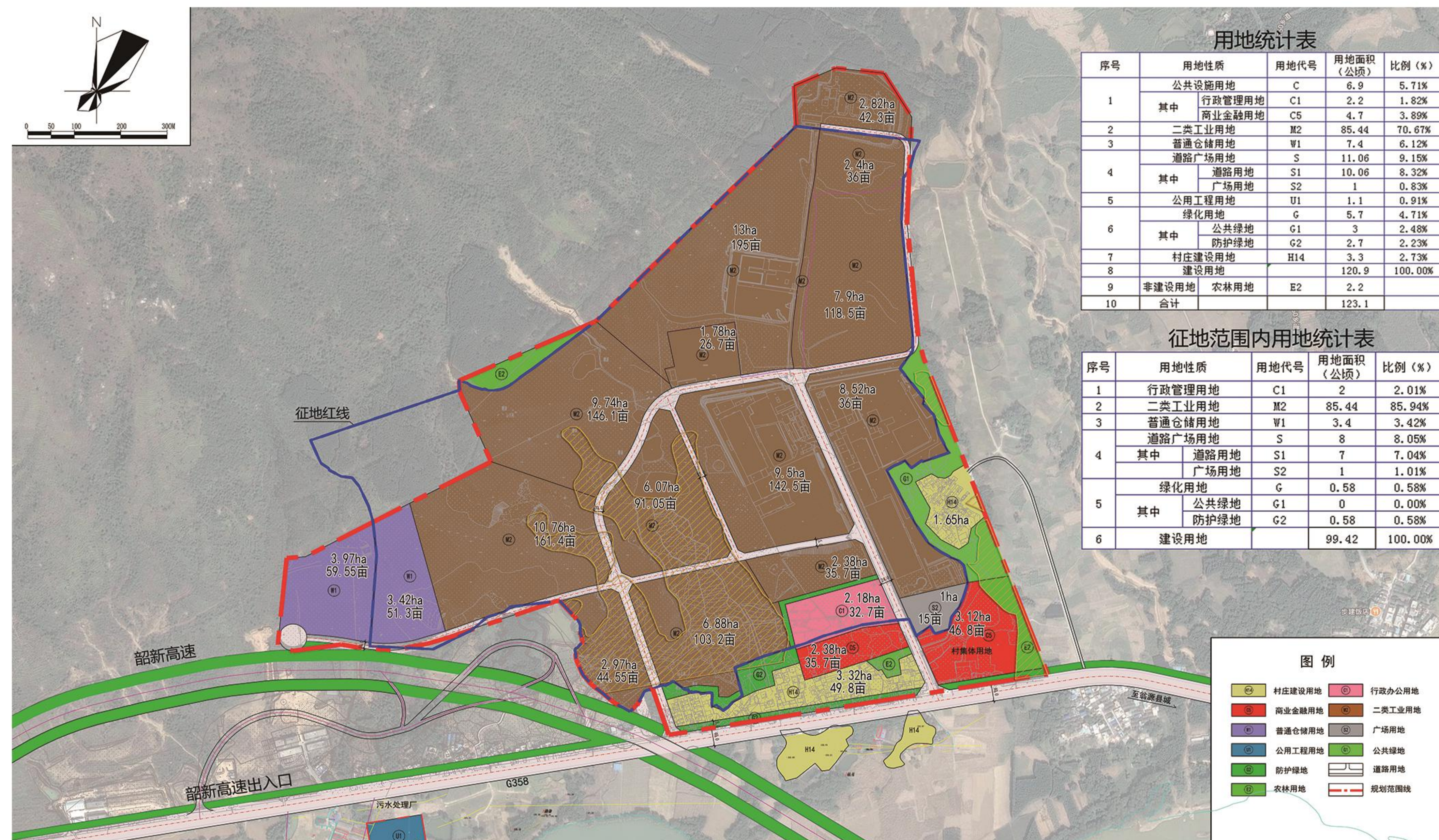


韶能循环经济产业园

► 翁源韶能循环经济产业园是翁源县与韶能集团合力打造的园区，园区位于官渡镇利龙片区，规划面积1900亩，计划总投资50多亿元。园区依托韶能集团在清洁能源、可再生能源、常规能源、生态植物纤维制品等资源优势，重点发展环保抄纸、环保餐具制作、成品纸加工、生物质发电等产业项目。



韶能循环经济产业园规划图



粤北危险废物处理处置中心

► 园区规划面积2000亩,由翁源县与东江环保股份有限公司合作开发。园区主要承担粤北地区危险废物的综合利用和最终安全处置,是全国规模最大的危险废物处理处置项目,年处理规模达85万吨。达产后,年产值达50亿元,年税收3亿元。下一步将依托广晟集团,重点引进东江环保下游符合产业政策及环保政策的绿色环保项目。



粤北危险废物处理处置中心规划图



05 现代农业

▶ 近年来，翁源发挥县级农业产业优势，大力发展花卉、蚕桑、和优质水果等特色产业，翁源兰花产业园，蚕桑产业园先后被列为广东省现代农业产业园，而兰花产业园更是纳入了国家现代农业产业园创建管理体系，为翁源发展增添了新的韵律。



▶ 翁源现代农业最突出的是兰花产业。历经二十多年的发展，兰花种植面积达1.8万亩，年产值超18亿元。翁源已成为全国最大的兰花生产基地，是名副其实的“中国兰花之乡”。



兰花产业园

▶ 翁源县兰花产业园是广东省首批省级农业产业园，规划区域涉及江尾镇、坝仔镇、龙仙镇和官渡镇四个镇域，规划面积1385平方公里。规划面积4.8平方公里的兰花特色小镇在产业园中心园区鹤仔岗园区，按同步规划、同步建设的工作思路，推动兰花产业园建设取得了明显成效，兰花的品牌效应越来越大。

兰花产业园



兰花获奖图



▶ 兰花特色小镇展示中心占地面积31亩，集展示、办公、接待功能为一体，是展示翁源兰花的重要平台。

兰花特色展示中心



▶ 2019年，翁源县兰花产业园纳入国家级现代农业产业园创建管理体系。



翁源兰花产业园（兰花特色小镇）

蚕桑产业园

▶ 翁源自古便是粤北著名的蚕桑之乡，曾被列为“全国六大蚕桑基地县”。翁源县蚕桑产业园是2019年6月获批的省级现代农业产业园，园区面积覆盖翁源县龙仙镇、江尾镇、周陂镇以及坝仔镇四个镇，规划面积5.3万亩，建成种养基地5万亩。



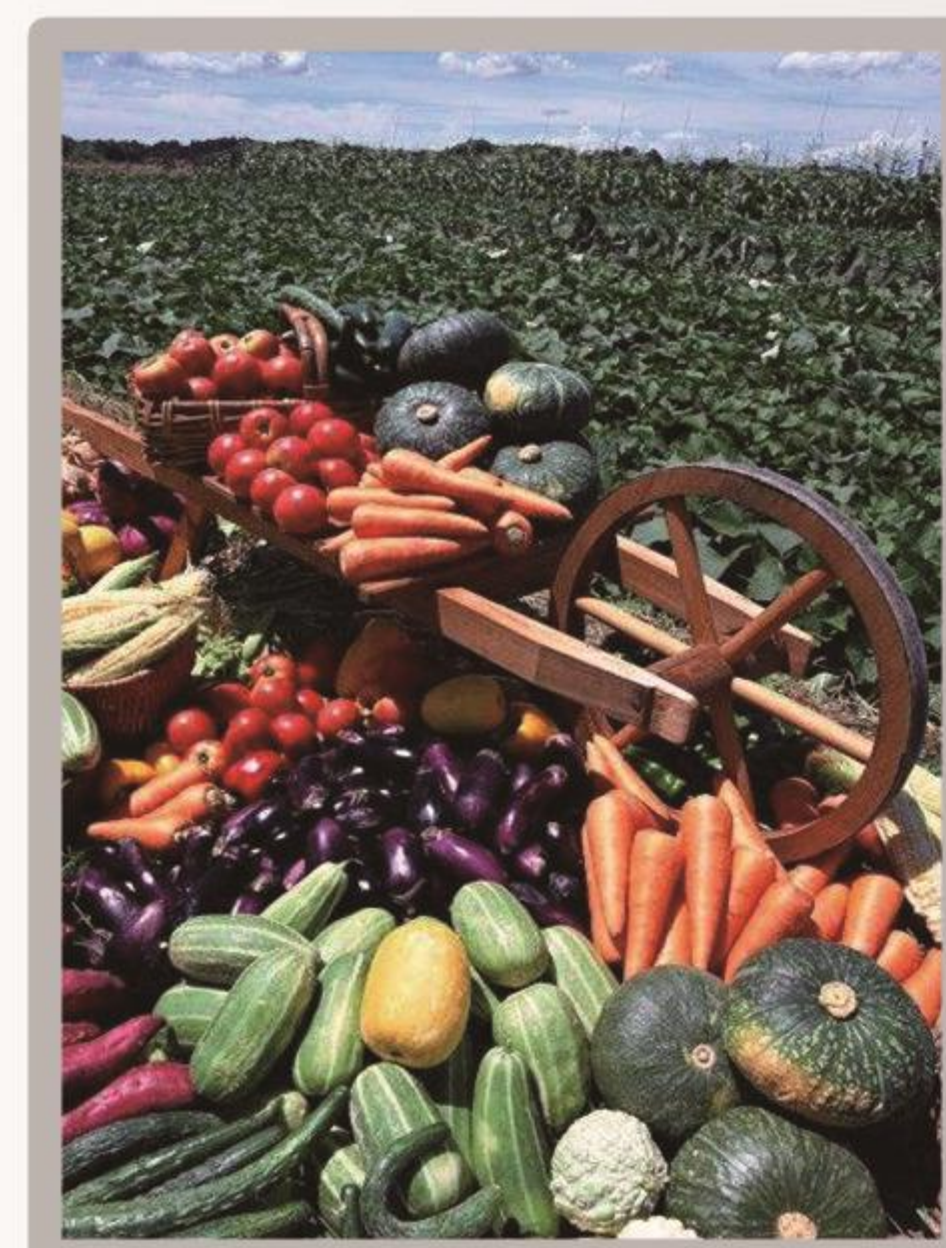
► 翁源是三华李的正宗原产地，从明朝开始栽培种植，至今有近500年的栽培历史。三华李果大肉厚、爽脆清甜，是广东省最负盛名的名优水果之一，是国家地理标志产品，深受海内外人士的喜爱。



► 六月三华李青脆爽，七月九仙桃甜味浓。翁源四季瓜果飘香，“中国三华李之乡”、“中国九仙桃之乡”是翁源人引以为豪的名片。



► 九仙桃俗称“勾咀（嘴）桃”，从明朝嘉靖年间开始种植，因产于翁源县江尾镇九仙村而得名。九仙桃肉质爽脆、蜜味浓香。2008年，翁源县被评选为“九仙桃之乡”。



► 翁源县坚持“品牌强农”理念，大力发展花卉、水果、甘蔗、蚕桑、蔬菜等特色农业品牌，被农业部授予“国家农产品质量安全县”。土地富饶，物产丰富，充满希望与财富的种子在翁源渐次萌动，蓬勃生长。

06 文化旅游

► 翁源人杰地灵，人才辈出。有着浓厚的文化底蕴及丰富的旅游资源，具有巨大的文旅融合开发潜力。古有晚唐诗人邵谒，明朝抗倭英雄陈璘将军，今有三大民间艺术馆。



晚唐诗人邵谒雕像



明朝抗倭名将陈璘雕像

► 三大民间艺术场馆，形成了“风雅翁山”和“潮涌滙江”两大文化品牌，擦亮了翁源“诗书画文化之乡”的名片。这一方人文厚土，历千年文明而历久弥新，散发蓬勃朝气，勇立时代潮头。

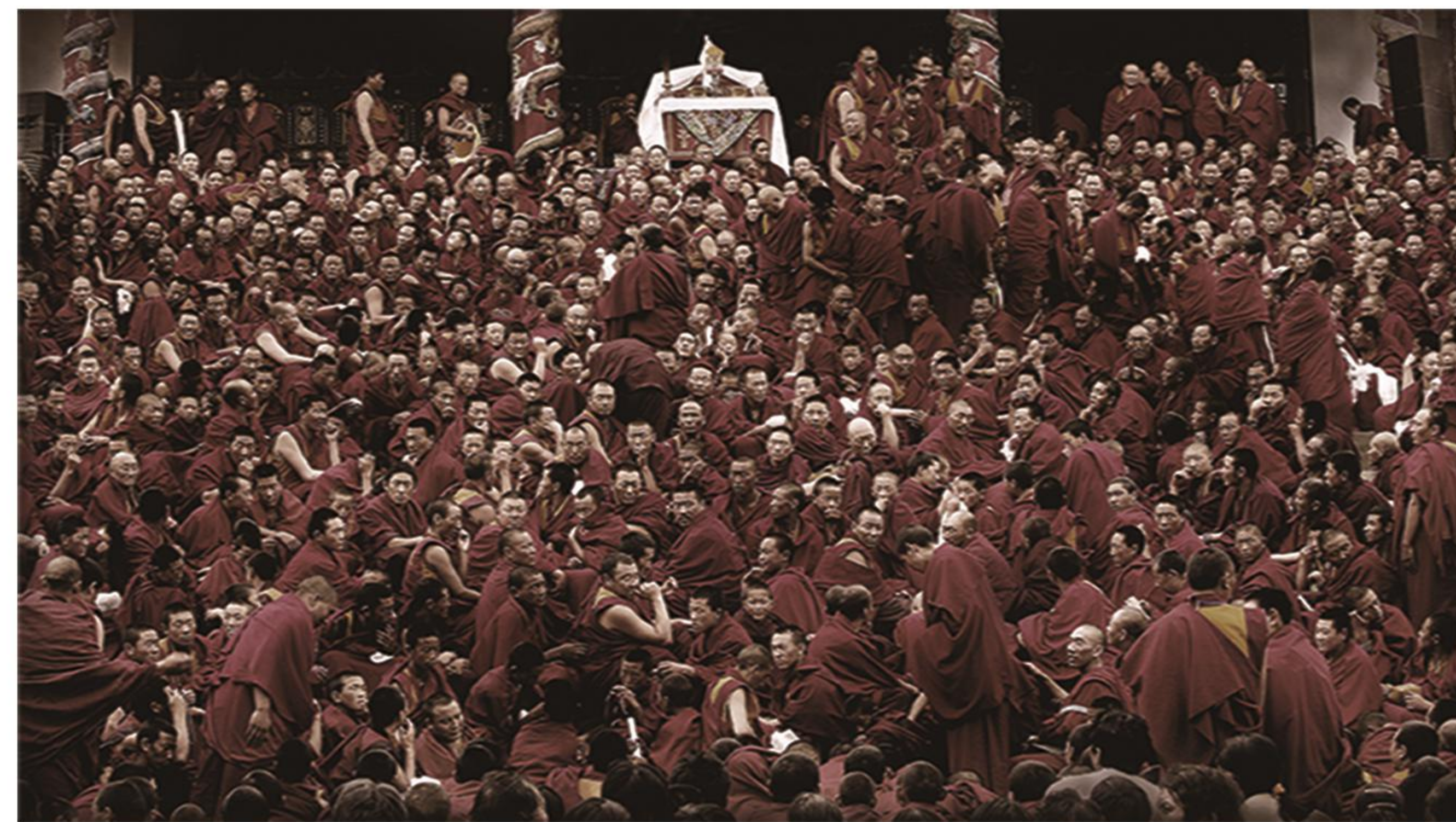
涂志伟



涂志伟美术馆



涂志伟作品



涂志伟先生是翁源籍旅美油画大师，曾任全美油画家协会主席，是中华世纪英华，被西方油画界誉为“亚洲第一人”，他所兴建的涂志伟美术馆规模宏大，展品丰富，是著名的网红打卡点。涂志伟美术馆正在申报全国唯一一家民营一级美术馆。

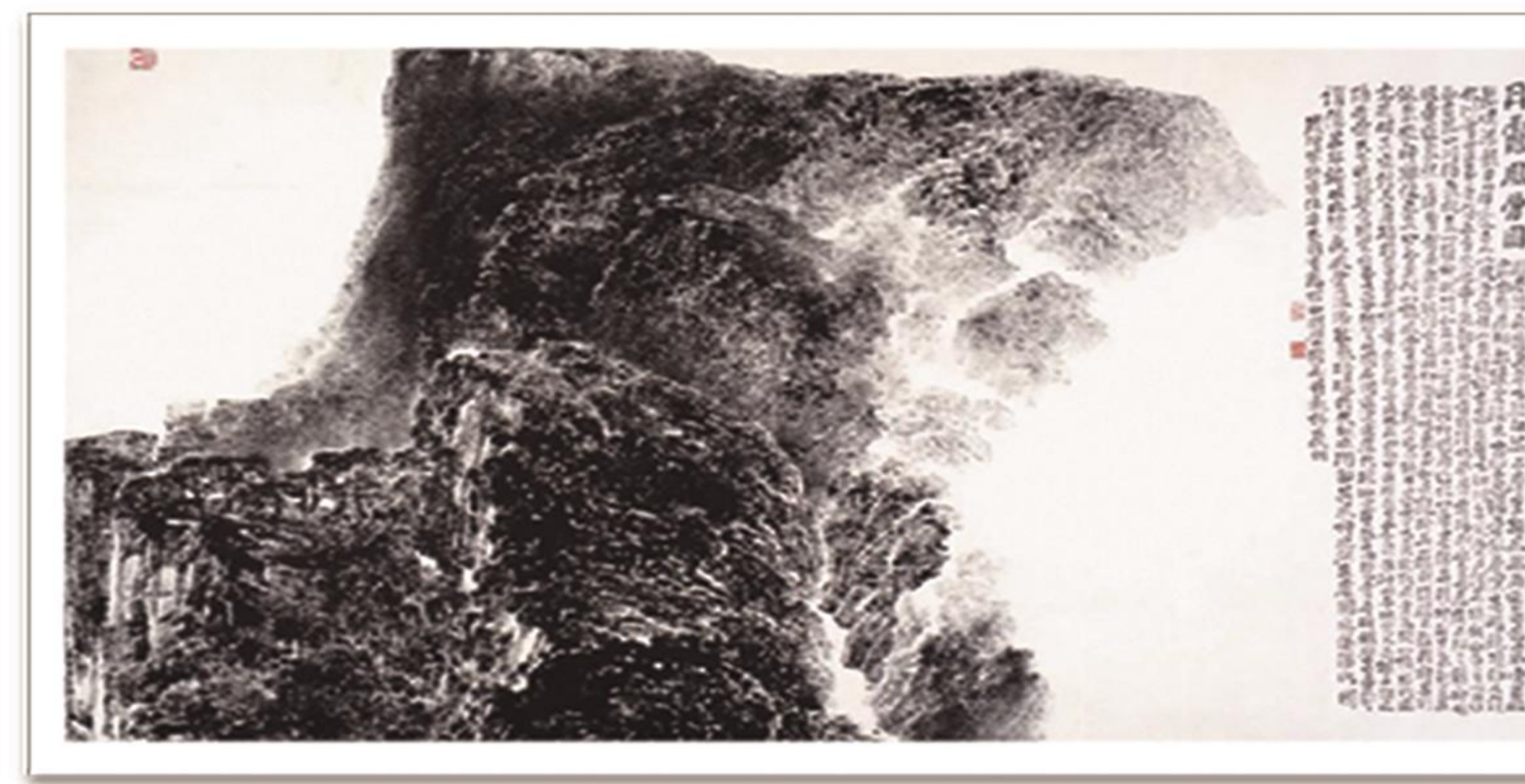
刘国玉



刘国玉诗书画院



刘国玉作品



刘国玉先生是现任翁山诗书画院院长，是集诗书画于一身的著名艺术家，获得了“中华文艺传承卓越贡献艺术家”等荣誉称号。翁山诗书画院是文学、绘画、书法的创作中心，是艺术品收藏、保护的场馆，成为了粤北文化界的一个标杆。

涂文安



涂文安摄影馆



涂文安作品



文安摄影艺术馆，常年展出著名国际摄影家涂文安先生的西藏人文摄影作品，涂文安先生20年，不间断深入藏区，进行艺术创作，也奠定了西藏人文摄影的艺术高度。

▶ 一方绿水碧波漾,几脉青山别样浓,正是大美翁源的写照。翁源环境秀美,境内有国家AAAA级东华山风景区、AAA级幽兰谷风景区、AAA级江尾农耕文化园、湖心坝民居群等风景名胜,被评为“全国休闲农业与乡村旅游示范县”。



▶ 东华寺缘起于南朝梁武帝天监元年,印度高僧智药三藏禅师始创东华,原名灵鹫寺。唐龙朔元年,六祖惠能于黄梅受衣钵,南归经此寺而隐修,改灵鹫寺为东华禅寺,后去宝林寺。翁邑故此有传“先有东华,后有南华”;“东华悟道,南华弘法”。唐宋鼎盛毁于明清。一九九七年沙门万行乘愿再来入此山掩潜修三年,出关复建东华禅寺。今天东华禅寺景色迷人,雄伟壮观。建有观音殿、大雄宝殿、法堂、禅堂、上客房、养正堂等等。





国家AAA级幽兰谷风景区

► 幽兰谷风景区位于翁源县翁城镇凹头山森林公园内，是一个融生态农业、生态旅游、休闲度假为一体的多元化旅游度假景区。

国家AAA级江尾农耕文化园



► 江尾农耕文化园位于江尾镇，占地面积38.686万平方米，是集农业观光、休闲、自然科普教育、农业新品种推广、农耕体验为一体的综合景区。景区以农耕为主题，以文化促发展，使文化传承与发展有效结合，相互交织，向游客展示多层面，更完整的农耕文化，将成为翁源乃至韶关的一个旅游新亮点和特色农耕文化旅游目的地。

► 湖心坝民居群位于广东特色小镇——翁源江尾兰花小镇，是韶关市旅游名村南塘村的重点发展片区，始建于明朝正统年间（公元1436-1449年），占地150公顷，共有59座围楼。围楼集古、奇、朴、幽于一体，千姿百态，形成楼外有楼、楼中有楼、仙阁群楼、前呼后应。群楼小巷连大街，纵横有序，红麻石砌井，鹅卵石铺巷，流水拱桥，鲤鱼吐水，大门屏风，龙凤呈祥，雕梁画栋，相互辉映，仿如《清明上河图》的美丽画面。这里民风淳朴，民居典雅，古街古巷，古井古桥，任你随意穿梭，引你流连忘返。



湖心坝民居群



南塘日落

► 翁源乡村振兴更加出彩，脱贫攻坚稳步推进，乡村人居环境持续改善。

连溪村

珍珠村



07

城市建设

► 翁源不断加强城市建设，以县城为核心，将特色文化、休闲旅游和城乡发展相融合，致力打造生态宜居的“兰韵之城”。

中国兰花博览中心



► 兰花博览中心占地75亩，集兰花展览、会议、兰花文化体验和高标准兰花品种繁育、组织及生产销售、市民休闲、健身于一体的综合性博览园。第28届中国（翁源）兰花博览会、朱德与兰花专题展览等大型盛会在此举办。

► 翁源成功打造多个兰花主题景观节点，在县城主干道安装了“兰花路灯”500多盏，兰韵之城面貌初现。

兰花灯日景



巨型兰花造型灯



兰花灯夜景



翁源县人民医院



► 目前，翁源县人民医院新城院区、永翔实验学校、实验小学等公共服务项目已落成启用。滙江源国家湿地公园、华凯物流城等重点项目快速推进，县城新区人气越来越旺。



翁源实验小学



广东翁源永翔实验学校

翁源湿地公园



▶ 翁源不断提升民生保障水平，保障就业，加大教育、医疗投入。县城新区的规划理念是“水在城中，城在水中”，致力打造便利、舒适的生活空间。



龙湖



华凯物流城

今天的翁源，生活更富足
生态更美好，社会更安定
“兰韵之城”
正焕发新的魅力

招商优势

08-1 生态优势

► 翁源县属亚热带季风气候，年平均气温20.3℃，无霜期为305天，平均年日照总时数为1801.8小时，年平均降雨量1760.4毫米。具有四季分明、冬短夏长、雨热同季、阳光充足、雨量充沛的气候条件，非常有利于农业生产。县内山川秀丽，风光旖旎，资源丰富，四季花果飘香，素有“仙邑”之美誉。



08-2

劳动力优势



► 翁源总人口42万，加上辐射周边地区的英德、曲江、新丰、始兴等地的100多万人，劳动力资源丰富。



► 翁源在职工人超过1万人，大部分企业用工均为本地招收，工资待遇3500元，可满足企业用工需求。



08-3 政策优势

► 近年来，翁源县政府先后出台了一系列振兴实体经济、促进产业发展、鼓励企业做大做强的扶持政策，并在税费减免、土地供应、手续办理等方面提供众多优惠和便利。

► 广东省

1. 广东省人民政府关于印发《广东省促进粤东西北地区产业园区提质增效若干政策措施》的通知（粤府〔2016〕126号）
2. 广东省财政厅关于印发《广东省财政厅关于支持珠三角与粤东西北产业共建的财政扶持政策》的通知（粤财工〔2016〕384号）
3. 广东省人民政府关于印发《广东省进一步扩大对外开放积极利用外资若干政策措施（修订版）》的通知（粤府〔2018〕78号）
4. 广东省人民政府关于印发《广东省降低制造业企业成本支持实体经济发展若干政策措施（修订版）》的通知（粤府〔2018〕79号）

► 韶关市

5. 韶关市人才工作领导小组办公室关于印发《韶关市引进百名紧缺适用人才实施意见（试行）》的通知（韶人才办〔2016〕3号）
6. 韶关市人才工作领导小组办公室关于印发《韶关市扶持产业科技人才实施意见（试行）》的通知（韶人才办〔2017〕6号）
7. 韶关市人民政府关于印发《韶关市促进新兴支柱产业发展若干措施》的通知（韶府〔2018〕1号）
8. 《韶关市人民政府关于促进技工院校毕业生留韶来韶返韶就业扩大技能人才有效供给的实施意见（试行）》（韶府〔2018〕22号）
9. 《韶关市加快培育高新技术企业扶持办法》实施细则（韶科〔2018〕22号）
10. 韶关市人民政府关于韶关市扶持高校毕业生在韶就业的实施意见（试行）》（韶府〔2018〕23号）
11. 关于贯彻落实加快新时代博士和博士后人才创新发展若干意见的实施意见（韶组通〔2018〕23号）
12. 韶关市人民政府办公室关于印发《韶关市推进现代农业产业发展优惠政策》的通知（韶府办〔2018〕46号）
13. 韶关市人民政府办公室关于印发《韶关市装备制造业首台（套）重大技术装备及关键部件认定与奖励办法》的通知（韶府办〔2018〕67号）
14. 关于印发《韶关市扶持旅游文化产业发展的实施细则》的通知（韶市旅字〔2018〕80号）
15. 韶关市人民政府办公室关于印发《韶关市加快营利性服务业发展若干措施》的通知（韶府办〔2018〕83号）
16. 《韶关市鼓励高质量招商引资项目引荐人暂行办法》（韶府规〔2019〕3号）
17. 韶关市人民政府关于印发《韶关市促进非公有制经济高质量发展若干政策措施》的通知（韶府〔2019〕1号）
18. 韶关市人民政府关于印发《进一步促进科技创新若干政策措施》的通知（韶府〔2019〕19号）
19. 韶关市人民政府关于印发《韶关市进一步扩大对外开放积极利用外资若干政策措施》的通知（韶府〔2019〕27号）
20. 韶关市人民政府关于印发《鼓励加快总部经济发展实施办法》的通知（韶府〔2019〕29号）
21. 韶关市人民政府关于印发《韶关市降低制造业企业成本支持实体经济发展若干政策措施（修订版）》的通知（韶府〔2019〕31号）

► 翁源县

22. 关于广东省（韶关）粤台农业合作试验区享受粤北现代农业示范园区同等优惠政策待遇的批复韶府复〔2011〕19号
23. 翁源县人民政府办公室关于印发《翁源县促进电子商务发展暂行办法》的通知（翁府办〔2019〕33号）
24. 翁源县兰花产业发展三年（2020-2022年）行动计划
25. 翁源县招商引资优惠政策十二条（试行）
26. 翁源县人民政府办公室关于印发《关于促进翁源县民宿健康发展的指导意见》的通知（翁府办〔2020〕4号）

08-4 服务优势

► 翁源县委县政府把招商引资作为一号工程，对招商项目实行“一企一策”，实行“零距离服务、零障碍落地、零容忍跟踪”三个零的服务机制，为企业提供一条龙服务，“爱商、亲商”蔚然成风，让投资企业享受“舒心、专心、放心、开心、安心”的“五心”服务。



翁源县行政服务中心



清香淡雅

余韵悠长

一块新生的热土

正在翁源崛起

翁源县重点面向新型工业、现代农业
文化旅游、城市建设等四大领域开展招商

欢迎有意者投资

我们将竭诚为您提供高效优质的服务

让广大投资者放心投资、安心发展！

